

СЕЛЬСКАЯ СТОРОНА



Издается
с ноября 2012 года

Электронная версия
газеты – на сайте
petushkisp.ru



ОФИЦИАЛЬНАЯ ИНФОРМАЦИЯ ОРГАНОВ МЕСТНОГО САМОУПРАВЛЕНИЯ МУНИЦИПАЛЬНОГО ОБРАЗОВАНИЯ «ПЕТУШИНСКОЕ СЕЛЬСКОЕ ПОСЕЛЕНИЕ»

Сообщение о возможном установлении публичного сервитута

1	Министерство энергетики Российской Федерации (уполномоченный органа, которым рассматривается ходатайство об установлении публичного сервитута)	
2	Размещение линейного объекта федерального значения системы газоснабжения: «Газопровод-отвод к г.Петушки», сопутствующих ему линии и сооружения связи «Магистр, однокабельная линия связи - Владимир-Рязань» (цель установления публичного сервитута)	
3	Кадастровый номер	Адрес или иное описание местоположения земельного участка (участков), в отношении которого испрашивается публичный сервитут
	33:13:000000:2703	Владимирская область, Петушинский район, МО Петушинское (сельское поселение)
	33:13:000000:2710	Российская Федерация, Владимирская область, р-н Петушинский, МО Петушинское (сельское поселение), территориальный отдел департамента лесного хозяйства администрации Владимирской области "Заречное лесничество", Клязьменское участковое лесничество, СПК "Клязьменский", лесные кварталы №1-70
	33:13:070201:200	Владимирская обл, р-н Петушинский, Петушинское сельское поселение, территориальный отдел департамента лесного хозяйства администрации Владимирской области "Заречное лесничество", Воспушинское участковое лесничество лесные кварталы №1-64, Костинское участковое лесничество, лесные кварталы №1-124, Петушинское участковое лесничество, лесные кварталы №1-95, Болдинское участковое лесничество, лесные кварталы №1-137, Покровское участковое лесничество, лесные кварталы №1-114, Заречное участковое лесничество, лесные кварталы №1-99, Панфиловское участковое лесничество, лесные кварталы №1-50
	33:13:000000:72	Владимирская обл, р-н Петушинский, территориальный отдел департамента лесного хозяйства администрации Владимирской области "Заречное лесничество", Воспушинское участковое лесничество лесные кварталы №1-64, Костинское участковое лесничество, лесные кварталы №1-124, Петушинское участковое лесничество, лесные кварталы №1-95, Болдинское участковое лесничество, лесные кварталы №1-137, Покровское участковое лесничество, лесные кварталы №1-114, Заречное участковое лесничество, лесные кварталы №1-99, Панфиловское участковое лесничество, лесные кварталы №1-50
	33:13:000000:45 (обособленный з.у. 33:13:070201:38)	обл. Владимирская, р-н Петушинский
4	Администрация Петушинского района Владимирской области 601144, г.Петушки, Советская площадь д.№5 8 (49243) 2-20-82 (адрес, по которому заинтересованные лица могут ознакомиться с поступившим ходатайством об установлении публичного сервитута и прилагаемым к нему описанием местоположения границ публичного сервитута, время приема заинтересованных лиц для ознакомления с поступившим ходатайством об установлении публичного сервитута)	
5	Министерство энергетики Российской Федерации, адрес: г. Москва, ул. Щепкина, 42, стр. 1,2 В течение 30 дней со дня опубликования сообщения о возможном установлении публичного сервитута в порядке, установленном для официального опубликования (обнародования) правовых актов поселения, городского округа, по месту нахождения земельного участка и (или) земель, указанных в пункте 3 данного сообщения. (адрес, по которому заинтересованные лица могут подать заявления об учете прав на земельные участки, а также срок подачи указанных заявлений)	
6	https://petushki.info/ https://minenergo.gov.ru/ (официальные сайты в информационно - телекоммуникационной сети «Интернет», на которых размещается сообщение о поступившем ходатайстве об установлении публичного сервитута)	
7	Дополнительно по всем вопросам можно обращаться АО «Газстройпром» 196084, город Санкт-Петербург, улица Ташкентская, дом 3, корпус 3, литер Б, эт/ком 22/22 +7 (812) 665-09-31 доб. 4002	

Сообщение о возможном установлении публичного сервитута

1	Министерство энергетики Российской Федерации (уполномоченный органа, которым рассматривается ходатайство об установлении публичного сервитута)	
2	реконструкция и эксплуатация объекта энергетики федерального значения ВЛ 500 кВ Владимир - Трубино, входящего в состав линейного сооружения - электросетевой комплекс «ПС 750 кВ «Владимирская» с линиями электропередач и ПС 500 кВ «Радуга» (цель установления публичного сервитута)	
3	Кадастровый номер	Адрес или иное описание местоположения земельного участка (участков), в отношении которого испрашивается публичный сервитут
	33:13:070136:270 (ЕЗ 33:13:000000:263)	обл. Владимирская, р-н Петушинский, МО Петушинское с/п, ВЛ 500 кВ "Владимир-Трубино"
	33:13:070101:293 (ЕЗ 33:13:000000:262)	обл. Владимирская, р-н Петушинский, МО Нагорное с/п, ВЛ 500 кВ "Владимир-Трубино"
	33:13:070101:295 (ЕЗ 33:13:000000:262)	обл. Владимирская, р-н Петушинский, МО Нагорное с/п, ВЛ 500 кВ "Владимир-Трубино"
	33:13:070101:296 (ЕЗ 33:13:000000:262)	обл. Владимирская, р-н Петушинский, МО Нагорное с/п, ВЛ 500 кВ "Владимир-Трубино"
	33:13:000000:2219	Владимирская область, р-н Петушинский, МО Петушинское (сельское поселение), Заречное лесничество, Костинское участковое лесничество № 109 части выделов 8, № 110 части выделов 6,19,20, № 102 части выделов 36,53, № 103 части выделов 41,71, № 104 части выделов 29,45,46, № 99 части выделов 57,58,67,68 ;Петушинское участковое лесничество № 59 части выделов 27,33, № 41 части выделов 23,36, № 42 части выделов 6,27№ 32 части выделов 33,42, № 31 части выделов 41,43. № 43 части выделов 18,29, № 44 части выделов 6,30,№ 34 части выделов 34,39, № 35 части выделов 23,38
	33:13:000000:2229	Владимирская область, р-н Петушинский, МО Петушинское (сельское поселение), Заречное лесничество, Костинское участковое лесничество № 109 части выделов 8, № 110 части выделов 6,19,20, № 102 (части выделов 36,53), № 103 (части выделов 41,71), № 104 (части выделов 29,45,46), № 99 (части выделов 57,58,67,68);Петушинское участковое лесничество № 59 части выделов 27,33, № 41 части выделов 23,36, № 42 части выделов 6,27№ 32 части выделов 33,42, № 31 части выделов 41,43. № 43 части выделов 18,29, № 44 части выделов 6,30,№ 34 части выделов 34,39, № 35 части выделов 23,38
	33:13:000000:301	обл. Владимирская, р-н Петушинский, территориальный отдел департамента лесного хозяйства администрации Владимирской области "Заречное лесничество", Клязьменское участковое лесничество, СПК "Клязьменский", лесные кварталы №1-70
	33:13:000000:72	Владимирская обл, р-н Петушинский, территориальный отдел департамента лесного хозяйства администрации Владимирской области "Заречное лесничество", Воспушинское участковое лесничество лесные кварталы №1-64, Костинское участковое лесничество, лесные кварталы №1-124, Петушинское участковое лесничество, лесные кварталы №1-95, Болдинское участковое лесничество, лесные кварталы №1-137, Покровское участковое лесничество, лесные кварталы №1-114, Заречное участковое лесничество, лесные кварталы №1-99, Панфиловское участковое лесничество, лесные кварталы №1-50
	33:13:070201:15 (ЕЗ 33:13:000000:28)	обл. Владимирская, р-н Петушинский
	33:13:070201:77 (ЕЗ 33:13:000000:263)	обл. Владимирская, р-н Петушинский, МО Петушинское с/п, ВЛ 500 кВ "Владимир-Трубино"
	33:13:070201:78 (ЕЗ 33:13:000000:263)	обл. Владимирская, р-н Петушинский, МО Петушинское с/п, ВЛ 500 кВ "Владимир-Трубино"
	33:13:070201:80 (ЕЗ 33:13:000000:263)	обл. Владимирская, р-н Петушинский, МО Петушинское с/п, ВЛ 500 кВ "Владимир-Трубино"
	33:13:070201:81 (ЕЗ 33:13:000000:263)	обл. Владимирская, р-н Петушинский, МО Петушинское с/п, ВЛ 500 кВ "Владимир-Трубино"
	33:13:070136:214	обл. Владимирская, р-н Петушинский, д. Кибирево, МО Петушинское с/п

3	33:13:070136:261 (ЕЗ 33:13:000000:263)	обл. Владимирская, р-н Петушинский, МО Петушинское с/п, ВЛ 500 кВ "Владимир-Трубино"
	33:13:070136:264 (ЕЗ 33:13:000000:263)	обл. Владимирская, р-н Петушинский, МО Петушинское с/п, ВЛ 500 кВ "Владимир-Трубино"
	33:13:070136:263 (ЕЗ 33:13:000000:263)	обл. Владимирская, р-н Петушинский, МО Петушинское с/п, ВЛ 500 кВ "Владимир-Трубино"
	33:13:070136:2682	Владимирская область, р-н Петушинский, МО Петушинское (сельское поселение), северо- западное д. Кибирево
	33:13:070136:2846	Владимирская обл, р-н Петушинский, МО Петушинское (сельское поселение), в 100 м севернее д Старое Анино
33:13:070136:3631	Владимирская обл, р-н Петушинский, МО Петушинское (сельское поселение), в 100 м севернее д Старое Анино	
	Российская Федерация, Владимирская область, р-н Петушинский, МО Петушинское (сельское поселение), установлено относительно ориентира, расположенного за пределами участка. Ориентир населенный пункт. Участок находится примерно в 320 м от ориентира по направлению на север. Почтовый адрес ориентира: обл. Владимирская, р-н Петушинский, д. Кибирево, МО Петушинское (сельское поселение)	
4	Администрация Петушинского района Владимирской области 601144, г. Петушки, Советская площадь д.№ 5 8 (49243) 2-20-82 (адрес, по которому заинтересованные лица могут ознакомиться с поступившим ходатайством об установлении публичного сервитута и прилагаемым к нему описанием местоположения границ публичного сервитута, время приема заинтересованных лиц для ознакомления с поступившим ходатайством об установлении публичного сервитута)	

5	Министерство энергетики Российской Федерации, адрес: г. Москва, ул. Щепкина, 42, стр. 1,2 В течение 30 дней со дня опубликования сообщения о возможном установлении публичного сервитута в порядке, установленном для официального опубликования (обнародования) правовых актов поселения, городского округа, по месту нахождения земельного участка и (или) земель, указанных в пункте 3 данного сообщения. (адрес, по которому заинтересованные лица могут подать заявления об учете прав на земельные участки, а также срок подачи указанных заявлений)
6	https://petushki.info/contacts/ https://minenergo.gov.ru/ (официальные сайты в информационно - телекоммуникационной сети «Интернет», на которых размещается сообщение о поступившем ходатайстве об установлении публичного сервитута)
7	Дополнительно по всем вопросам можно обращаться ПАО «ФСК ЕЭС» 121353, Россия, город Москва, улица Беловежская, дом №4, филиал ПАО «ФСК ЕЭС» - МЭС Центра +7(495) 962-87-11 Представительство организации-исполнителя работ: Общество с ограниченной ответственностью «Правовое измерение»: 603022, г. Нижний Новгород, ул. Тимирязева, д.15 корп.2, оф.404 тел. 8 (930) 287 00 46

ОПИСАНИЕ МЕСТОПОЛОЖЕНИЯ ГРАНИЦ Публичный сервитут. Цель установления публичного сервитута: в целях размещения (реконструкции с дальнейшей эксплуатацией) линейного объекта федерального значения системы газоснабжения: «Газопровод/отвод К.Г.ПЕТУШКИ» (кадастровый номер 33:13:000000:1909, сопутствующих ему линии и сооружения связи «Магистр. однокабельная линия связи - Владимир-Рязанцы» (кадастровый номер 33:03:000000:467), и их неотъемлемых технологических частей		
(наименование объекта, местоположение границ которого описано (далее - объект))		
Раздел 1		
Сведения об объекте		
№ п/п	Характеристики объекта	Описание характеристик
1	2	3
1.	Местоположение объекта	Владимирская область, район Петушинский
2.	Площадь объекта +/- величина погрешности определения площади (P +/- Дельта P)	35649 +/- 66 м ²
3.	Иные характеристики объекта	Публичный сервитут. Цель установления публичного сервитута: в целях размещения (реконструкции с дальнейшей эксплуатацией) линейного объекта федерального значения системы газоснабжения: «Газопровод/отвод К.Г.ПЕТУШКИ» (кадастровый номер 33:13:000000:1909, сопутствующих ему линии и сооружения связи «Магистр. однокабельная линия связи - Владимир-Рязанцы» (кадастровый номер 33:03:000000:467), и их неотъемлемых технологических частей

Раздел 2						
Сведения о местоположении границ объекта						
1. Система координат МСК-33, зона 1						
2. Сведения о характерных точках границ объекта						
Обозначение характерных точек границ	Координаты, м		Метод определения координат характерной точки	Средняя квадратическая погрешность положения характерной точки (Mt), м	Описание обозначения точки на местности (при наличии)	
1	2	3	4	5	6	
1	173155.78	163517.74	Метод спутниковых геодезических измерений (определений)	0.10	-	
2	173191.31	163624.94	Метод спутниковых геодезических измерений (определений)	0.10	-	
3	173255.72	163781.03	Метод спутниковых геодезических измерений (определений)	0.10	-	
4	173237.24	163788.66	Метод спутниковых геодезических измерений (определений)	0.10	-	
5	173241.05	163797.90	Метод спутниковых геодезических измерений (определений)	0.10	-	
6	173259.54	163790.27	Метод спутниковых геодезических измерений (определений)	0.10	-	
7	173300.43	163889.37	Метод спутниковых геодезических измерений (определений)	0.10	-	
8	173213.74	163914.98	Метод спутниковых геодезических измерений (определений)	0.10	-	

9	173193.46	163918.71	Метод спутниковых геодезических измерений (определений)	0.10	-
10	173163.05	163918.29	Метод спутниковых геодезических измерений (определений)	0.10	-
11	173150.70	163914.93	Метод спутниковых геодезических измерений (определений)	0.10	-

2. Сведения о характерных точках границ объекта						
Обозначение характерных точек границ	Координаты, м		Метод определения координат характерной точки	Средняя квадратическая погрешность положения характерной точки (Mt), м	Описание обозначения точки на местности (при наличии)	
	X	Y				
1	2	3	4	5	6	
12	173054.90	163774.40	Метод спутниковых геодезических измерений (определений)	0.10	-	
13	173038.96	163785.82	Метод спутниковых геодезических измерений (определений)	0.10	-	
14	173046.30	163796.93	Метод спутниковых геодезических измерений (определений)	0.10	-	
15	173064.01	163832.82	Метод спутниковых геодезических измерений (определений)	0.10	-	
16	173150.83	164016.19	Метод спутниковых геодезических измерений (определений)	0.10	-	
17	173478.96	163862.26	Метод спутниковых геодезических измерений (определений)	0.10	-	
18	173525.59	163864.30	Метод спутниковых геодезических измерений (определений)	0.10	-	
19	173554.46	163872.44	Метод спутниковых геодезических измерений (определений)	0.10	-	
20	173560.34	163851.59	Метод спутниковых геодезических измерений (определений)	0.10	-	
21	173496.12	163833.48	Метод спутниковых геодезических измерений (определений)	0.10	-	
22	173476.34	163836.27	Метод спутниковых геодезических измерений (определений)	0.10	-	
23	173330.03	163880.63	Метод спутниковых геодезических измерений (определений)	0.10	-	
24	173306.22	163887.66	Метод спутниковых геодезических измерений (определений)	0.10	-	

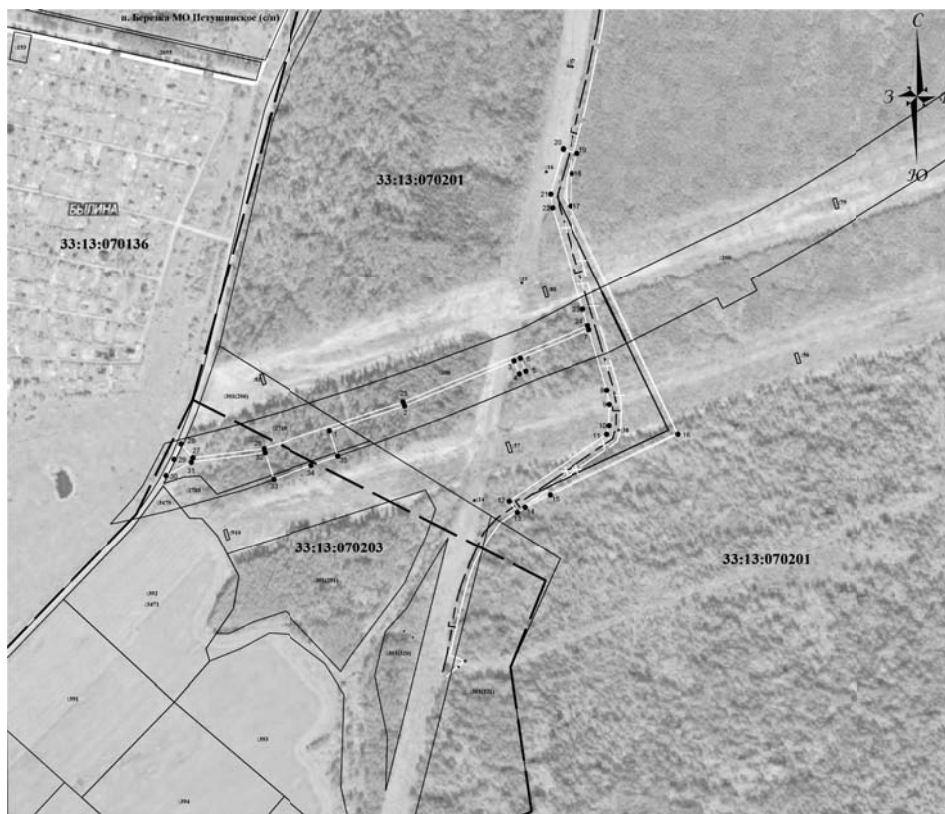
2. Сведения о характерных точках границ объекта						
Обозначение характерных точек границ	Координаты, м		Метод определения координат характерной точки	Средняя квадратическая погрешность положения характерной точки (Mt), м	Описание обозначения точки на местности (при наличии)	
	X	Y				
1	2	3	4	5	6	
1	173155.78	163517.74	Метод спутниковых геодезических измерений (определений)	0.10	-	
2	173191.31	163624.94	Метод спутниковых геодезических измерений (определений)	0.10	-	
3	173255.72	163781.03	Метод спутниковых геодезических измерений (определений)	0.10	-	
4	173237.24	163788.66	Метод спутниковых геодезических измерений (определений)	0.10	-	
5	173241.05	163797.90	Метод спутниковых геодезических измерений (определений)	0.10	-	
6	173259.54	163790.27	Метод спутниковых геодезических измерений (определений)	0.10	-	
7	173300.43	163889.37	Метод спутниковых геодезических измерений (определений)	0.10	-	
8	173213.74	163914.98	Метод спутниковых геодезических измерений (определений)	0.10	-	

1	2	3	4	5	6
25	173196.94	163622.85	Метод спутниковых геодезических измерений (определений)	0.10	-
26	173130.19	163421.48	Метод спутниковых геодезических измерений (определений)	0.10	-
27	173117.15	163319.80	Метод спутниковых геодезических измерений (определений)	0.10	-
28	173136.87	163302.79	Метод спутниковых геодезических измерений (определений)	0.10	-
29	173114.94	163293.05	Метод спутниковых геодезических измерений (определений)	0.10	-
30	173091.63	163281.54	Метод спутниковых геодезических измерений (определений)	0.10	-
31	173110.81	163317.49	Метод спутниковых геодезических измерений (определений)	0.10	-
32	173124.31	163422.82	Метод спутниковых геодезических измерений (определений)	0.10	-
33	173086.29	163435.42	Метод спутниковых геодезических измерений (определений)	0.10	-
34	173106.40	163491.58	Метод спутниковых геодезических измерений (определений)	0.10	-
35	173119.50	163529.65	Метод спутниковых геодезических измерений (определений)	0.10	-
1	173155.78	163517.74	Метод спутниковых геодезических измерений (определений)	0.10	-

3. Сведения о характерных точках части (частей) границы объекта					
Обозначение характерных точек части границы	Координаты, м		Метод определения координат характерной точки	Средняя квадратическая погрешность положения характерной точки (Mт), м	Описание обозначения точки на местности (при наличии)
	X	Y			
1	2	3	4	5	6
-	-	-	-	-	-

Раздел 3							
Сведения о местоположении измененных (уточненных) границ объекта							
1. Система координат -							
2. Сведения о характерных точках границ объекта							
Обозначение характерных точек границ	Существующие координаты, м		Измененные (уточненные) координаты, м		Метод определения координат характерной точки	Средняя квадратическая погрешность положения характерной точки (Mт), м	Описание обозначения точки на местности (при наличии)
	X	Y	X	Y			
1	2	3	4	5	6	7	8
-	-	-	-	-	-	-	-
3. Сведения о характерных точках части (частей) границы объекта							
Обозначение характерных точек части границы	Существующие координаты, м		Измененные (уточненные) координаты, м		Метод определения координат характерной точки	Средняя квадратическая погрешность положения характерной точки (Mт), м	Описание обозначения точки на местности (при наличии)
	X	Y	X	Y			
1	2	3	4	5	6	7	8
-	-	-	-	-	-	-	-

Схема границ публичного сервитута на кадастровом плане территории



Масштаб 1:5000
Система координат МСК 33, зона 1

33:13:070201
:200

- Условные обозначения:
- граница и номер кадастрового квартала в соответствии со сведениями ЕГРН;
 - граница и номер земельных участков, зданий и сооружений в соответствии со сведениями ЕГРН;
 - проектная граница установления публичного сервитута;
 - характерная точка границы публичного сервитута;
 - демонтируемый участок существующего газопровода;
 - демонтаж существующей КЛС;
 - проектируемый участок газопровода;
 - проектируемый КЛС;
 - граница населенного пункта.



Подпись: Борисова Е.А./

Место для отиска печати (при наличии) лица, составившего описание местоположения объекта

Дата "___" _____ 2021г.

Прохождение границы			Описание прохождения границы
от точки	до точки		
1	2	3	
-	-	-	

**РОССИЙСКАЯ ФЕДЕРАЦИЯ
СОВЕТ НАРОДНЫХ ДЕПУТАТОВ
ПЕТУШИНСКОГО СЕЛЬСКОГО ПОСЕЛЕНИЯ
ПЕТУШИНСКОГО РАЙОНА ВЛАДИМИРСКОЙ ОБЛАСТИ
Р Е Ш Е Н И Е
г. Петушки № 15/5
от 24.06.2021**

О внесении изменений в решение Совета народных депутатов Петушинского сельского поселения от 22.12.2020г. № 25/3 «О бюджете муниципального образования «Петушинское сельское поселение» на 2021 год»

- Внести следующие изменения в решение Совета народных депутатов Петушинского сельского поселения от 22.12.2020г. № 25/3 «О бюджете муниципального образования «Петушинское сельское поселение» на 2021 год»:
 - Подпункты а, б пункта 1.1 статьи 1 «Основные характеристики бюджета муниципального образования «Петушинское сельское поселение» на 2021 год» изложить в следующей редакции:
 - прогнозируемый общий объем доходов бюджета поселения в сумме 41 680 222,00 рублей;
 - общий объем расходов бюджета поселения в сумме 42 365 042,00 рублей.
 - Установить прогнозируемый дефицит бюджета в сумме 684 820,00 рублей.
 - Приложение №4 «Поступление доходов в бюджет муниципального образования «Петушинское сельское поселение на 2021 год» изложить в новой редакции в соответствии с приложением №1 к настоящему решению.
 - Приложение №5 «Распределение ассигнований из бюджета муниципального образования «Петушинское сельское поселение» на 2021 год по разделам и подразделам классификации расходов бюджетов Российской Федерации» изложить в новой редакции в соответствии с приложением №2 к настоящему решению.
 - Приложение №6 «Ведомственная структура расходов бюджета муниципального образования «Петушинское сельское поселение» на 2021 год по разделам и подразделам, целевым статьям (муниципальным программам и непрограммным направлениям расходов), группам видов расходов, видам расходов (группам, подгруппам), классификации расходов бюджетов Российской Федерации» изложить в новой редакции в соответствии с приложением №3 к настоящему решению.
 - Приложение №9 «Источники финансирования дефицита бюджета муниципального образования «Петушинское сельское поселение» на 2021 год» изложить в новой редакции в соответствии с приложением №4 к настоящему решению.
- Настоящее решение вступает в силу со дня его принятия и подлежит опубликованию в газете Петушинского сельского поселения «Сельская сторона».

Глава Петушинского сельского поселения В.И. Исковяк

Поступление доходов в бюджет муниципального образования «Петушинское сельское поселение» на 2021 год

Код БК Российской Федерации	Наименование доходов	План на 2021 год, руб.	Изменения	Уточненный план на 2021 год, руб.
	Налоговые и неналоговые доходы	35 394 182,00		35 394 182,00
000 1 01 00000 00 0000 000	Налоги на прибыль, доходы	4 389 000,00		4 389 000,00
000 1 01 02000 01 0000 110	Налог на доходы физических лиц	4 389 000,00		4 389 000,00
182 1 01 02010 01 0000 110	Налог на доходы физических лиц с доходов, источником которых является налоговый агент, за исключением доходов, в отношении которых исчисление и уплата налога осуществляются в соответствии со статьями 227, 227.1 и 228 Налогового кодекса Российской Федерации	4 389 000,00	- 92 000,00	4 297 000,00
182 1 01 02020 01 0000 110	Налог на доходы физических лиц с доходов, полученных от осуществления деятельности физическими лицами, зарегистрированными в качестве индивидуальных предпринимателей, нотариусов, занимающихся частной практикой, адвокатов, учредивших адвокатские кабинеты, и других лиц, занимающихся частной практикой в соответствии со статьей 227 Налогового кодекса Российской Федерации			
182 1 01 02030 01 0000 110	Налог на доходы физических лиц с доходов, полученных физическими лицами в соответствии со статьей 228 Налогового кодекса Российской Федерации		+ 2 000,00	2 000,00
182 1 01 02040 01 0000 110	Налог на доходы физических лиц в виде фиксированных авансовых платежей с доходов, полученных физическими лицами, являющимися иностранными гражданами, осуществляющими трудовую деятельность по найму на основании патента в соответствии со статьей 227.1 Налогового кодекса Российской Федерации		+ 90 000,00	90 000,00
000 1 05 00000 00 0000 000	Налоги на совокупный доход	2 229 000,00		2 229 000,00
000 1 05 03000 01 0000 110	Единый сельскохозяйственный налог	2 229 000,00		2 229 000,00
182 1 05 03010 01 0000 110	Единый сельскохозяйственный налог	2 229 000,00		2 229 000,00
000 1 06 00000 00 0000 000	Налоги на имущество	28 394 000,00		28 394 000,00
000 1 06 01000 00 0000 110	Налоги на имущество физических лиц	2 030 000,00		2 030 000,00
182 1 06 01030 10 0000 110	Налог на имущество физических лиц, взимаемый по ставкам, применяемым к объектам налогообложения, расположенным в границах поселений	2 030 000,00		2 030 000,00
000 1 06 06000 00 0000 110	Земельный налог	26 364 000,00		26 364 000,00
182 1 06 06033 10 0000 110	Земельный налог с организаций, обладающих земельным участком, расположенным в границах сельских поселений	10 914 000,00		10 914 000,00
182 1 06 06043 10 0000 110	Земельный налог с физических лиц, обладающих земельным участком, расположенным в границах сельских поселений	15 450 000,00		15 450 000,00
000 1 08 00000 00 0000 000	Государственная пошлина, сборы	1 000,00		1 000,00
603 1 08 04020 01 0000 110	Государственная пошлина за совершение нотариальных действий должностными лицами органов местного самоуправления, уполномоченными в соответствии с законодательными актами Российской Федерации на совершение нотариальных действий	1 000,00		1 000,00
000 1 11 00000 00 0000 000	Доходы от использования имущества, находящегося в государственной и муниципальной собственности	354 182,00		354 182,00
603 1 11 05000 00 0000 120	Доходы, получаемые в виде арендной либо иной платы за передачу в возмездное пользование государственного и муниципального имущества (за исключением имущества бюджетных и автономных учреждений, а также имущества государственных и муниципальных унитарных предприятий, в том числе казенных)	354 182,00		354 182,00
603 1 11 05030 00 0000 120	Доходы от сдачи в аренду имущества, находящегося в оперативном управлении органов государственной власти, органов местного самоуправления, государственных внебюджетных фондов и созданных ими учреждений (за исключением имущества бюджетных и автономных учреждений)	308 000,00		308 000,00
603 1 11 05035 10 0000 120	Доходы от сдачи в аренду имущества, находящегося в оперативном управлении органов управления сельских поселений и созданных ими учреждений (за исключением имущества муниципальных бюджетных и автономных учреждений)	308 000,00		308 000,00
603 1 11 09000 00 0000 120	Прочие доходы от использования имущества и прав, находящихся в государственной и муниципальной собственности (за исключением имущества бюджетных и автономных учреждений, а также имущества государственных и муниципальных унитарных предприятий, в том числе казенных)	46 182,00		46 182,00
603 1 11 09040 00 0000 120	Прочие поступления от использования имущества, находящегося в государственной и муниципальной собственности (за исключением имущества бюджетных и автономных учреждений, а также имущества государственных и муниципальных унитарных предприятий, в том числе казенных)	46 182,00		46 182,00
603 1 11 09045 10 0000 120	Прочие поступления от использования имущества, находящегося в собственности сельских поселений (за исключением имущества муниципальных бюджетных и автономных учреждений, а также имущества муниципальных унитарных предприятий, в том числе казенных)	46 182,00		46 182,00
000 1 13 00000 00 0000 000	Доходы от оказания платных услуг и компенсации затрат государства	17 000,00		17 000,00
000 1 13 01000 00 0000 130	Доходы от оказания платных услуг (работ)	17 000,00		17 000,00
603 1 13 01995 10 0000 130	Прочие доходы от оказания платных услуг (работ) получателями средств бюджетов сельских поселений			
000 1 16 00000 00 0000 000	Штрафы, санкции, возмещение ущерба	10 000,00		10 000,00
588 1 16 02020 02 0000 140	Административные штрафы, установленные законами субъектов Российской Федерации об административных правонарушениях, за нарушение муниципальных правовых актов	5 000,00		5 000,00
403 1 16 10123 01 0101 140	Иные штрафы, неустойки, пени, уплаченные в соответствии с законом или договором в случае неисполнения или ненадлежащего исполнения обязательств перед муниципальным органом, (муниципальным казенным учреждением) сельского поселения	5 000,00		5 000,00
000 2 00 00000 00 0000 000	Безвозмездные поступления	6 970 860,00	- 684 820,00	6 286 040,00
000 2 02 00000 00 0000 000	Безвозмездные поступления от других бюджетов бюджетной системы Российской Федерации	6 970 860,00		6 970 860,00
000 2 02 20000 00 0000 150	Субсидии бюджетам бюджетной системы Российской Федерации (межбюджетные субсидии)	2 028 200,00		2 028 200,00
000 2 02 29999 10 0000 150	Прочие субсидии бюджетам сельских поселений	2 028 200,00		2 028 200,00
603 2 02 29999 10 7039 150	Субсидия на повышение оплаты труда работников культуры и педагогических работников дополнительного образования детей сферы культуры в соотв. с указами Президента РФ от 07 мая 2012г. №597, от 01 июня 2012г. №761	1 248 200,00		1 248 200,00
603 2 02 29999 10 7167 150	Прочие субсидии (Прочие субсидии бюджетам муниципальных образований на реализацию мероприятий по предотвращению распространения борщевика Сосновского)	780 000,00		780 000,00
000 2 02 30000 00 0000 150	Субвенции бюджетам бюджетной системы Российской Федерации	236 400,00		236 400,00
603 2 02 35118 10 0000 150	Субвенции бюджетам сельских поселений на осуществление первичного воинского учета на территориях, где отсутствуют военные комиссариаты	236 400,00		236 400,00
000 2 02 40000 00 0000 150	Иные межбюджетные трансферты	4 706 260,00		4 706 260,00
603 2 02 40014 10 0000 150	Межбюджетные трансферты, передаваемые бюджетам сельских поселений из бюджетов муниципальных районов на осуществление части полномочий по решению вопросов местного значения в соответствии с заключенными соглашениями (дорожная деятельность)	4 706 260,00		4 706 260,00
000 2 19 00000 00 0000 000	Возврат остатков субсидий, субвенций и иных межбюджетных трансфертов, имеющих целевое назначение, прошлых лет		- 684 820,00	- 684 820,00

С полным текстом Решения Совета народных депутатов вы можете ознакомиться на официальном сайте Петушинского сельского поселения